

ZAKŁAD CERTYFIKACJI WYROBÓW

INSTYTUT TECHNOLOGII BEZPIECZEŃSTWA
„MORATEX”
ul. M. Skłodowskiej-Curie 3, 90-505 Łódź
tel.: 042 633 85 97, e-mail: zcw@moratex.eu



CERTYFIKACJA WYROBÓW

prowadzona w trybie dobrowolnym

INFORMATOR DLA KLIENTA

EDYCJA: V

**DATA WYDANIA:
01.2023**

STRON 12

SPIS TREŚCI		Strona
		2
1	Podstawy prawne certyfikacji wyrobów	3
2	Zakres certyfikacji wyrobów w ZCW ITB „MORATEX”	3
3	Zasady certyfikacji wyrobów stosowane w ZCW ITB „MORATEX”	3
3.1	Programy certyfikacji wyrobów	3
3.2	Zasady postępowania	4
3.3	Określenie właściwości	5
3.4	Ocena danych zebranych w procesie certyfikacji	6
3.5	Przegląd i decyzja	6
3.6	Atestacja (wydanie certyfikatu)	6
3.7	Nadzór nad certyfikowanym wyrobem	7
3.8	Rozszerzenie i ograniczenie zakresu certyfikatu	7
3.9	Przedłużenie ważności certyfikatu	7
3.10	Zawieszanie i cofanie certyfikatu	8
3.11	Zakończenie certyfikacji	8
3.12	Zmiany mające wpływ na certyfikację	8
4	Skargi i odwołania	9
5	Poufność i bezstronność	9
6	Opłaty	9
7	Cennik opłat ZCW ITB „MORATEX” za prowadzenie procesu certyfikacji wyrobu	10
8	Schemat procesu certyfikacji wyrobów (tryb postępowania) w ZCW	11
9	Kontakt	12

1. Podstawy prawne certyfikacji wyrobów

- 1.1 Ustawa o systemie oceny zgodności z 30 sierpnia 2002 r. (tekst jednolity Dz. U. z 2007 r. poz. 1226).
- 1.2 Ustawa z dnia 13 kwietnia 2016 r. o systemie oceny zgodności i nadzoru rynku (tekst jednolity Dz.U. z 2017 r. poz. 1398).

2. Zakres certyfikacji wyrobów w ZCW ITB „MORATEX”

- 2.1 ZCW posiada akredytację Polskiego Centrum Akredytacji Nr AC 097 w zakresie certyfikacji zgodności z wymaganiami Polskich Norm, dla następujących grup wyrobów:
- odzież ochronna oraz materiały przeznaczone na odzież ochronną,
 - wyposażenie szpitalne,
 - ochrony głowy,
 - ochrony ramion i dłoni,
 - wyroby tekstylne w systemie ochrony zdrowia w tym min. obłożenia chirurgiczne, wyroby odzieżowe, pościelowe,
 - płaskie wyroby tekstylne, galanteria włókiennicza, zapięcia,
 - tekstylia domowe, bielizna pościelowa i stołowa.
- 2.2 W ramach certyfikacji dobrowolnej nie objętej zakresem akredytacji ZCW dokonuje oceny nieszkodliwości i bezpieczeństwa wyrobów dla zdrowia użytkownika, ekologiczności procesów produkcyjnych w oparciu o Kryteria Oceny Wyrobów, uprawniające do oznaczania wyrobów zastrzeżonymi przez ITB „MORATEX” znakami:



3. Zasady certyfikacji wyrobów stosowane w ZCW Instytutu Technologii Bezpieczeństwa „MORATEX”

Zakład Certyfikacji Wyrobów ITB „MORATEX” prowadzi certyfikację wyrobów w oparciu o wymagania normy PN-EN ISO/IEC 17065 „Ocena zgodności. Wymagania dla jednostek certyfikujących wyroby, procesy i usługi”, według programów certyfikacji wyrobów typu 1a, typu 3 i typu 5, zgodnych z normą PN-EN ISO/IEC 17067 „Ocena zgodności. Podstawy certyfikacji wyrobów oraz wytyczne dotyczące programów certyfikacji wyrobów”.

3.1 Programy certyfikacji wyrobów

W ZCW ITB „MORATEX” stosowane są następujące programy certyfikacji wyrobów:

- Program PRCW-01 – typu 1a obejmujący certyfikację zgodności wyrobów produkowanych lub importowanych, dostarczanych do odbiorców w wyniku przetargów lub zamówień. Przedmiotem certyfikacji tego programu jest typ wyrobu. Wnioskującym może być producent, importer lub dystrybutor.
- Program PRCW-02 – typu 3 obejmujący certyfikację zgodności wyrobów produkowanych seryjnie nie występujących powszechnie na wolnym rynku, przeznaczonych dla konkretnych odbiorców np. szpitale, zakłady pracy, kopalnie, zakłady konfekcyjne itp. Przedmiotem certyfikacji może być jeden wyrób lub grupa wyrobów podobnych. Wnioskującym może być producent.

ZAKŁAD CERTYFIKACJI WYROBÓW

INSTYTUT TECHNOLOGII BEZPIECZEŃSTWA
„MORATEX”
ul. M. Skłodowskiej-Curie 3, 90-505 Łódź
tel.: 042 633 85 97, e-mail: zcw@moratex.eu



- Program PRCW-03 – typu 5 obejmujący certyfikację zgodności wyrobów produkowanych seryjnie, które mogą powszechnie występować na wolnym rynku. Przedmiotem certyfikacji może być jeden wyrób lub grupa wyrobów podobnych. Wnioskującym może być producent, importer lub dystrybutor.

Funkcje i działania w programach certyfikacji przedstawia poniższa tabela.

<i>Funkcje i działania w zakresie oceny zgodności w programach certyfikacji</i>	<i>Typy programów certyfikacji</i>		
	1a	3	5
Wybór , obejmujący działania planowania i przygotowania, specyfikacje wymagań, pobieranie próbek itp.	X	X	X
Określenie właściwości poprzez badania laboratoryjne wyrobu połączone z:	X	X	X
- oceną procesu produkcji	-	X	-
- oceną produkcji lub dostaw,	-	-	X
- oceną systemu zarządzania	-	-	X
Przegląd obejmujący badanie dowodów zgodności, w celu ustalenia, czy wyspecyfikowane wymagania zostały spełnione	X	X	X
Decyzje dotyczące certyfikacji udzielanie, nieudzielenie, przedłużenie, utrzymywanie, zawieszanie, uchylanie zawieszenia, cofnięcie.	X	X	X
Atestacja, udzielenie zezwolenia	X	X	X
Nadzór , o ile ma to zastosowanie przez:			
a) badanie próbek z wolnego rynku	-	-	X
b) badanie próbek z fabryki	-	X	X
c) ocenę produkcji/dostaw	-	X	X
d) ocenę prowadzenia stabilnej produkcji lub dostaw	-	-	X
e) audyty systemu zarządzania połączone z badaniami losowymi	-	-	X

3.2 Zasady postępowania

3.2.1 Postępowanie przygotowawcze

Klient przed złożeniem wniosku o certyfikację uzyskuje od pracowników ZCW informacje o przyjętych zasadach certyfikacji i ustala, w sposób jednoznaczny:

- program certyfikacji,
- wymagania jakie powinien spełniać wyrób zgłaszany do certyfikacji tj. normy określające wymagania dla wyrobu,
- zasady pobierania próbek do badań,
- rodzaj i zakres dokumentacji techniczno-technologicznej wyrobu,
- pozostałe dokumenty wymienione w załączniku do wniosku o certyfikację,
- koszty procesu certyfikacji.

3.2.2 Zgłoszenie wyrobu do certyfikacji

Wypełniony wniosek wraz z załącznikami i kwestionariusz Klient składa osobiście lub przesyła pocztą do ZCW. Do wniosku Klient powinien dołączyć:

- dokumentację techniczno-technologiczną wyrobu umożliwiającą pełną identyfikację wyrobu i procesu wytwarzania,
- kwestionariusz zawierający informacje o Kliencie oraz opisujący proces produkcji wyrobu (o ile jest wymagany),
- inne dokumenty wynikające ze specyfikacji danego wyrobu, np. wyniki badań wyrobu, certyfikaty, opinie itp.,
- wyrób.

Formularze wniosków i kwestionariuszy są dostępne na stronie internetowej ITB „MORATEX” w zakładce – Certyfikacja.

3.2.3 Wybór - przegląd wniosku

Wniosek wraz z dokumentacją poddawany jest przeglądowi pod względem formalnym, przez wyznaczonego przez kierownika ZCW pracownika zwanego dalej prowadzącym. W przypadku pozytywnej oceny formalnej wniosku oraz kompletności złożonej dokumentacji wniosek zostaje zarejestrowany. Klient otrzymuje informację o konieczności dokonania opłaty wstępnej.

W przypadku negatywnej oceny poprawności wypełnienia wniosku lub niekompletności dołączonych dokumentów, Klient otrzymuje od prowadzącego wniosek informację o konieczności jego uzupełnienia.

3.2.4 Umowa o certyfikację wyrobu

Po zarejestrowaniu wniosku ZCW przygotowuje 2 egzemplarze umowy o certyfikację wyrobu, zgodnie z wybranym programem certyfikacji oraz kalkulację kosztów. Akceptacja przez Klienta kalkulacji kosztów procesu, warunków umowy oraz wniesienie opłaty wstępnej jest podstawą do kontynuacji procesu certyfikacji. Proces certyfikacji wyrobu rozpoczyna się od daty zarejestrowania wniosku. Czas trwania procesu certyfikacji każdorazowo określany jest w umowie o przeprowadzenie certyfikacji.

3.2.5 Próbki do badań

Każdorazowo prowadzący wniosek ustala z Klientem sposób, rodzaj oraz ilość prób, które będą przedmiotem badań. Klient lub ZCW pobiera próby do badań w sposób losowy, zgodnie z ustaleniami dokonanymi z prowadzącym wniosek. Ilość prób musi zapewnić przeprowadzenie pełnych badań wymaganych dokumentem stanowiącym podstawę certyfikacji. Próby do badań muszą być reprezentatywne dla całej produkcji lub dostawy. Jeżeli przedmiotem certyfikacji jest grupa wyrobów podobnych to muszą one obejmować reprezentantów wszystkich wyrobów z grupy. Sposób pobrania prób jest udokumentowany protokołem z pobrania, dostarczonym do laboratorium i ZCW. Formularz protokołu z pobrania umieszczony jest na stronie www.moratex.eu lub dostępny w ZCW.

3.3 Określenie właściwości

3.3.1 Prowadzący ocenia dokumentację techniczno-technologiczną dostarczoną przez Klienta w zakresie:

- jednoznacznego opisu wyrobu i jego przeznaczenia, umożliwiającego ocenę wzoru wyrobu zgłoszonego do certyfikacji,
- identyfikacji zastosowanych surowców,
- stosowanych operacji technologicznych,
- prowadzonych kontroli międzyoperacyjnych i stosowanych urządzeń pomiarowo-kontrolnych,
- sprawowania nadzoru nad wyrobem niezgodnym,
- zalecanego sposobu konserwacji,
- zalecanego sposobu pakowania, przechowywania i transportu.

3.3.2 Badania dla potrzeb certyfikacji są prowadzone zgodnie z programem badań w dowolnych, niezależnych od Klienta, akredytowanych laboratoriach badawczych. ZCW prowadzi i systematycznie aktualizuje wykaz akredytowanych przez PCA laboratoriów badawczych, których zakres obejmuje badania wymagane do prowadzonej certyfikacji wyrobów.

Z wykazu tego Klient dokonuje wyboru laboratorium, w którym wykonuje badania niezbędne do rozpoczęcia procesu certyfikacji wyrobu. W przypadku, gdy Klient dysponuje wcześniej przeprowadzonymi badaniami, zgodnymi z przyjętym programem badań, ZCW może uznać te wyniki badań (nie starsze niż 10 lat) przeprowadzone przez inne, krajowe lub zagraniczne, akredytowane laboratoria badawcze i instytucje certyfikujące.

3.3.3 ZCW przeprowadza ocenę procesu produkcyjnego wyrobu pod kątem stabilności i powtarzalności produkcji lub dostaw. W przypadku, gdy wyrób produkowany jest u podwykonawcy to ocena procesu produkcyjnego jest prowadzona w zakładzie produkcyjnym podwykonawcy.

Oceny dokonuje pracownik/cy wyznaczeni przez Kierownika ZCW spośród personelu ZCW lub wytypowani z listy ekspertów znajdującej się w ZCW. W ocenie może uczestniczyć Kierownik ZCW i obserwatorzy z ramienia jednostki akredytującej.

ZCW ustala z Klientem warunki i termin wizyty swoich przedstawicieli w siedzibie Klienta.

Ocena w zależności od programu certyfikacji oraz posiadania przez Klienta wdrożonego systemu zarządzania przebiega zgodnie z określonymi w ZCW procedurami.

Z oceny sporządzany jest Raport w dwóch egzemplarzach (jeden dla Klienta, drugi dla ZCW).

W przypadku, gdy Klient posiada certyfikowany system zarządzania obejmujący swym zakresem proces produkcji/dostawy wyrobu, dla którego jest przeprowadzany proces certyfikacji, ocena może przebiegać na podstawie analizy dokumentacji systemu zarządzania oraz po sprawdzeniu przez ZCW ważności i zakresu certyfikatu bez konieczności przeprowadzania auditu u Klienta. Jeżeli zakres certyfikatu systemu zarządzania Klienta nie obejmuje wyrobów zgłoszonych do certyfikacji lub ZCW ma wątpliwości/zastrzeżenia do przedłożonej dokumentacji systemu zarządzania, wtedy audit systemu zarządzania zostanie przeprowadzony w części dotyczącej wyrobu, którego dotyczy proces certyfikacji.

3.4 Ocena danych zebranych w procesie certyfikacji

Po przeprowadzeniu badań laboratoryjnych i dokonaniu oceny zdolności Klienta do zapewnienia powtarzalności produkcji lub dostaw prowadzący dokonuje oceny zgodności uzyskanych danych zebranych w procesie certyfikacji.

Ostateczna ocena przygotowana przez prowadzącego przedstawiana jest do przeglądu Kierownikowi ZCW.

Jeżeli wyniki oceny wykazują, że nie zostały spełnione wszystkie wymagania procesu certyfikacji, to Klient zostaje o powyższym fakcie powiadomiony w formie pisemnej. Klient otrzymuje wykaz zagadnień, które nie są zgodne z mającymi zastosowanie wymaganiami. Jeżeli Klient może wykazać, że zostały podjęte działania korygujące w celu spełnienia wszystkich wymagań w określonym terminie, wówczas ZCW powtarza niezbędne części oceny początkowej i badania. Powyższe działania skutkują wydłużeniem czasu trwania oraz wzrostem kosztów procesu certyfikacji.

3.5. Przegląd i decyzja.

W wyniku przeglądu Kierownik ZCW podejmuje decyzję o udzieleniu lub odmowie udzielenia certyfikatu.

Klient zostaje powiadomiony o podjętej decyzji w formie pisemnej.

3.6. Atestacja (wydanie certyfikatu).

Podstawą do wydania i przekazania Klientowi oryginału certyfikatu oraz jego kopii jest podpisana umowa o certyfikację i wniesienie opłaty za przeprowadzenie procesu certyfikacji.

W przypadku odmowy wydania certyfikatu dostawca otrzymuje pisemne uzasadnienie odmowy, rozliczenie kosztów procesu certyfikacji wraz z informacją o sposobie odwoływania się od tej decyzji.

Klient zobowiązany jest do pokrycia kosztów procesu certyfikacji bez względu na jego wynik.

3.7. Certyfikaty w oparciu o program typu 1a wydawane są na 1,5 roku ważności, natomiast certyfikaty wydawane w oparciu o programy typu 3 i 5 posiadają trzyletni okres ważności.

Certyfikaty wydane w oparciu o program typu 1a nie podlegają nadzorowi, natomiast certyfikaty zgodności w oparciu o programy typu 3 i 5 są nadzorowane zgodnie z zapisami zawartymi w umowie.

3.8. Certyfikat może być stosowany wyłącznie przez Klienta zgodnie z umową o certyfikację. Klient ma prawo do opublikowania faktu, iż jest posiadaczem certyfikatu w reklamie, na stronie internetowej, na etykiecie wyrobu.

Informacje te mogą dotyczyć tylko programu i wyrobów wymienionych w certyfikacie.

ZAKŁAD CERTYFIKACJI WYROBÓW

INSTYTUT TECHNOLOGII BEZPIECZEŃSTWA
„MORATEX”
ul. M. Skłodowskiej-Curie 3, 90-505 Łódź
tel.: 042 633 85 97, e-mail: zcw@moratex.eu



Posiadacz certyfikatu wydanego przez ZCW jest zobowiązany w szczególności do:

- stosowania certyfikatu wyłącznie do wyrobów spełniających ustalone wymagania,
- stosowania certyfikatu tylko do tych wyrobów, dla których został wydany,
- nie odstępowania go do stosowania innej osobie fizycznej lub prawnej,
- informowania ZCW o wszystkich zmianach statusu prawnego, handlowego lub modyfikacji wyrobu.

3.9. Sposób posługiwania się zastrzeżonymi znakami zgodności reguluje licencja dostarczana użytkownikowi wraz z zezwoleniem na posługiwanie się znakiem oraz obowiązujący w ZCW regulamin posługiwania się zastrzeżonymi znakami.

3.10 ZCW sprawuje **nadzór nad certyfikowanym wyrobem (jeśli dotyczy)** co najmniej raz w okresie ważności certyfikatu, nie później niż w drugim roku ważności certyfikatu.

Ocena podczas nadzoru może obejmować w zależności od programu certyfikacji:

- kontrolę wyników badań niepełnych wyrobu,
- zasady posługiwania się certyfikatem i sposób jego wykorzystywania przez Klienta w materiałach reklamowych, katalogach, stronie www, itp.,
- ocenę procesu produkcyjnego,
- zapisy z oceny dostawców surowców i kontroli jakości dostaw,
- zgodność przebiegu procesu produkcyjnego z zapisami w dokumentacji wyrobu/wyrobów,
- nadzór nad sprzętem pomiarowo-kontrolnym,
- zapisy z kontroli i badań wyrobów,
- nadzór nad wyrobem niezgodnym z wymaganiami,
- reklamacje u Klienta i sposób ich załatwiania,
- audit systemu zarządzania połączony z badaniami losowymi.

Szczegółowy zakres nadzoru nad certyfikowanym wyrobem zawarty jest w umowie o certyfikację zawartej z Klientem.

3.11 Rozszerzanie i ograniczanie zakresu certyfikatu

W okresie ważności certyfikatu Klient może wnioskować o rozszerzenie zakresu certyfikatu o dodatkowe wymagania dla wyrobu lub o dodatkowe typy, modele wyrobów spełniające te same wyspecyfikowane wymagania, które spełniał wyrób wymieniony w certyfikacie.

ZCW dopuszcza możliwość rozszerzenia zakresu certyfikatu po przeprowadzeniu uproszczonego procesu certyfikacji. Zakres tego procesu i wymagania do jego przeprowadzenia dokumentację określa ZCW.

Rozszerzenie ma formę nowego certyfikatu na wyrób podstawowy z takim samym okresem ważności.

Ograniczenie zakresu certyfikatu może nastąpić na pisemną prośbę Klienta wraz z uzasadnieniem, w przypadku gdy zaprzestał on produkcji określonej wersji wyrobu lub dostawy, należącej do certyfikowanej grupy wyrobów.

Podczas nadzoru ZCW może ograniczyć zakres certyfikatu o odmiany wyrobu niespełniające wymagań.

Ograniczenie ma formę nowego certyfikatu z takim samym okresem ważności.

Klient przed otrzymaniem nowego certyfikatu zobowiązany jest zwrócić poprzedni oraz uaktualnić wszystkie materiały reklamowe.

ZCW upublicznia informacje o ograniczeniu zakresu certyfikatu na stronie internetowej Instytutu w zakładce „Certyfikacja”.

3.12. Przedłużenie ważności certyfikatu

Klient na miesiąc przed upływem terminu ważności certyfikatu może złożyć wniosek o jego przedłużenie. ZCW ustala dokumentację niezbędną do przedłużenia ważności certyfikatu.

Przedłużenie ważności certyfikatu może nastąpić na podstawie:

- pozytywnych wyników badań i kontroli przeprowadzonych w ramach nadzoru nad certyfikowanym wyrobem,
- pozytywnych wyników dodatkowych badań dla wyrobu wymaganych przez ZCW w momencie przedłużania ważności certyfikatu,
- braku zastrzeżeń do wywiązywania się ze wszystkich postanowień umowy zawartej przez ZCW z Klientem,

- braku zastrzeżeń, co do właściwego wykorzystywania i stosowania posiadanego przez dostawcę certyfikatu dla wyrobu,
- pozytywnych wyników uproszczonego procesu certyfikacji,
- uregulowanych przez Klienta zobowiązań finansowych wobec ZCW za przedłużenie ważności certyfikatu.

W przypadku przedłużenia ważności certyfikatu, rozszerzenia lub ograniczenia zakresu certyfikatu, ZCW może w celu pominięcia pewnych działań wykorzystać informacje już zdobyte a dotyczące tego samego Klienta, tego samego wyrobu czy innych wcześniejszych certyfikacji itp.

Na życzenia Klienta, ZCW może dostarczyć uzasadnienie pominięcia tych działań.

3.13. Zawieszanie (dotyczy programu certyfikacji PRCW-02 i PRCW-03) i cofanie certyfikatu

Niewłaściwe powołanie się na udzielony certyfikat lub jego niewłaściwe stosowanie powoduje zawieszenie lub cofnięcie certyfikatu. Zasady i warunki dotyczące zawieszania, uchylenia zawieszania lub cofnięcia certyfikatu zawarte są w umowie o certyfikację.

Zawieszenie certyfikatu następuje na pisemny wniosek Klienta z powodu czasowego zaprzestania produkcji lub braku dostaw lub w przypadku, gdy zostaną uzyskane negatywne wyniki kontroli lub badań wyrobu prowadzonych w ramach nadzoru nad certyfikowanym wyrobem.

W przypadku gdy Klient wnioskuje o zawieszenie certyfikatu z powodu zaprzestania produkcji lub dostaw, ZCW zawiesza certyfikat na jeden rok.

W przypadku, gdy zostaną uzyskane negatywne wyniki kontroli lub badań wyrobu prowadzonych w ramach nadzoru nad certyfikatem, ZCW zawiesza certyfikat na okres 6 miesięcy.

W piśmie informującym Klienta o zawieszeniu certyfikatu, ZCW zobowiązuje Klienta do zaprzestania posługiwania się certyfikatem w okresie zawieszenia oraz wprowadzenia stosownych zmian w materiałach reklamowych.

Informacja o czasowym zawieszeniu certyfikatu podawana jest do publicznej wiadomości na stronie internetowej Instytutu.

Uchylenie zawieszenia możliwe będzie po uruchomieniu produkcji lub dostaw i złożeniu pisemnej prośby o wznowienie certyfikatu (dotyczy zawieszenia na wnioski Klienta).

Wznowienie certyfikatu musi być poprzedzone przeprowadzeniem badań wyrobów z bieżącej produkcji lub bieżących dostaw, których wyniki potwierdzą zgodność z wymaganiami dokumentu stanowiącego podstawę certyfikacji.

W przypadku, gdy powodem zawieszenia jest nie spełnienie wymagań normy, ZCW określa czas, w którym Klient powinien wprowadzić działania korygujące.

Czas ten nie powinien być dłuższy niż 5 miesięcy.

Informacja o przeprowadzonych działaniach i dostarczenie prób do badań będzie podstawą do wszczęcia postępowania dotyczącego uchylenia zawieszenia.

Po otrzymaniu oceny uzyskanych wyników przeprowadzonych działań korygujących dokonanej przez specjalistę ds. certyfikacji, Kierownik ZCW dokona przeglądu uzyskanych wyników i podejmie decyzję o uchyleniu lub nie zawieszenia.

W przypadku decyzji negatywnej nastąpi cofnięcie certyfikatu.

ZCW informuje Klienta, że od dnia podjęcia decyzji o uchyleniu zawieszenia może posługiwać się posiadany certyfikatem do czasu wygaśnięcia jego ważności.

Informacja o uchyleniu zawieszenia upubliczniana jest na stronie internetowej Instytutu w zakładce „Certyfikacja”.

ZCW cofa certyfikat, gdy:

- Klient nadużyje świadomie uprawnień wynikających z posiadania certyfikatu,
- dostawca nie spełni w określonym terminie wymagań ZCW przy zawieszeniu ważności certyfikatu, a zmiana terminu nie zostanie wcześniej uzgodniona,
- Klient zawiesił na własną prośbę i nie podjął działań dotyczących wznowienia certyfikatu.

Informacja o cofnięciu upubliczniana jest na stronie internetowej Instytutu w zakładce „Certyfikacja”.

3.14 Zakończenie certyfikacji wyrobu może nastąpić w przypadku, gdy Klient wystąpi z pismem do ZCW o zakończenie certyfikacji.

Informacje o zakończeniu certyfikacji upubliczniane są na stronie internetowej Instytutu w zakładce „Certyfikacja”.

ZAKŁAD CERTYFIKACJI WYROBÓW

INSTYTUT TECHNOLOGII BEZPIECZEŃSTWA
„MORATEX”
ul. M. Skłodowskiej-Curie 3, 90-505 Łódź
tel.: 042 633 85 97, e-mail: zcw@moratex.eu



Zarówno po cofnięciu jak i zakończeniu certyfikacji. Klient zobowiązany jest do zaprzestania posługiwania się certyfikatem oraz wprowadzenia stosownych zmian w materiałach reklamowych.

3.15 Zmiany mające wpływ na certyfikację

W przypadku zmiany statusu prawnego posiadacza certyfikatu po potwierdzeniu spełnienia wymagań istnieje możliwość przeniesienia praw własności do certyfikatu/ów na nowy podmiot.

W przypadku modyfikacji wyrobu, wystąpienia zmian w technologii produkcji lub systemie zarządzania, które mogą oddziaływać na zdolność spełnienia wymagań certyfikacyjnych, Klient powinien powiadomić ZCW o tych zmianach. Na podstawie oceny zmian i ich wpływu na właściwości wyrobu ZCW podejmie decyzję o możliwości ich wprowadzenia.

W przypadku wdrożenia modyfikacji dokumentu stanowiącego podstawę certyfikacji i jeżeli wymagania związane z wyrobami, którym udzielono certyfikatu ulegną zmianie, to ZCW powiadamia posiadacza certyfikatu listem poleconym lub w równoważny sposób podając datę wejścia w życie nowych wymagań wraz z zaleceniem dodatkowego sprawdzenia wyrobów, których certyfikat dotyczy.

Szczegółowy tryb postępowania w przypadkach zmian mających wpływ na certyfikację zawarte są w programach certyfikacji i umowie zawartej z Klientem.

4. Skargi i odwołania

Klientowi lub innym stronom zainteresowanym przysługuje prawo do złożenia skargi do ZCW w sprawach związanych z certyfikacją wyrobu lub odwołania się od decyzji Kierownika ZCW w sprawie certyfikatu do Dyrektora ITB „MORATEX”. Skargi i odwołania powinny być składane na piśmie.

5. Poufność i bezstronność

Zakład Certyfikacji Wyrobów zapewnia i odpowiada za zachowanie zasady poufności przez wszystkich swoich pracowników w odniesieniu do wszystkich informacji uzyskanych na każdym etapie procesu certyfikacji.

ZCW podejmuje decyzje dotyczące certyfikacji na podstawie obiektywnych dowodów uzyskanych w procesie certyfikacji oraz nie podzleca procesów oceny zgodności innym podmiotom.

Personel ZCW posiada właściwe kompetencje do prowadzonych procesów certyfikacji, zna swoje odpowiedzialności i uprawnienia.

Personel ZCW działa bezstronnie i nie ulega naciskom handlowym, finansowym lub innym oraz jest zobowiązany do ujawniania każdej znanej im sytuacji, która może prowadzić do konfliktu interesów czy zachwiania bezstronności w prowadzonych procesach certyfikacji.

6. Opłaty

Opłaty związane z procesem certyfikacji są pobierane zgodnie z cennikiem obowiązującym w ZCW ITB „MORATEX”, określającym zasady sporządzania kalkulacji procesów.

ZAKŁAD CERTYFIKACJI WYROBÓW

INSTYTUT TECHNOLOGII BEZPIECZEŃSTWA
„MORATEX”
ul. M. Skłodowskiej-Curie 3, 90-505 Łódź
tel.: 042 633 85 97, e-mail: zcw@moratex.eu



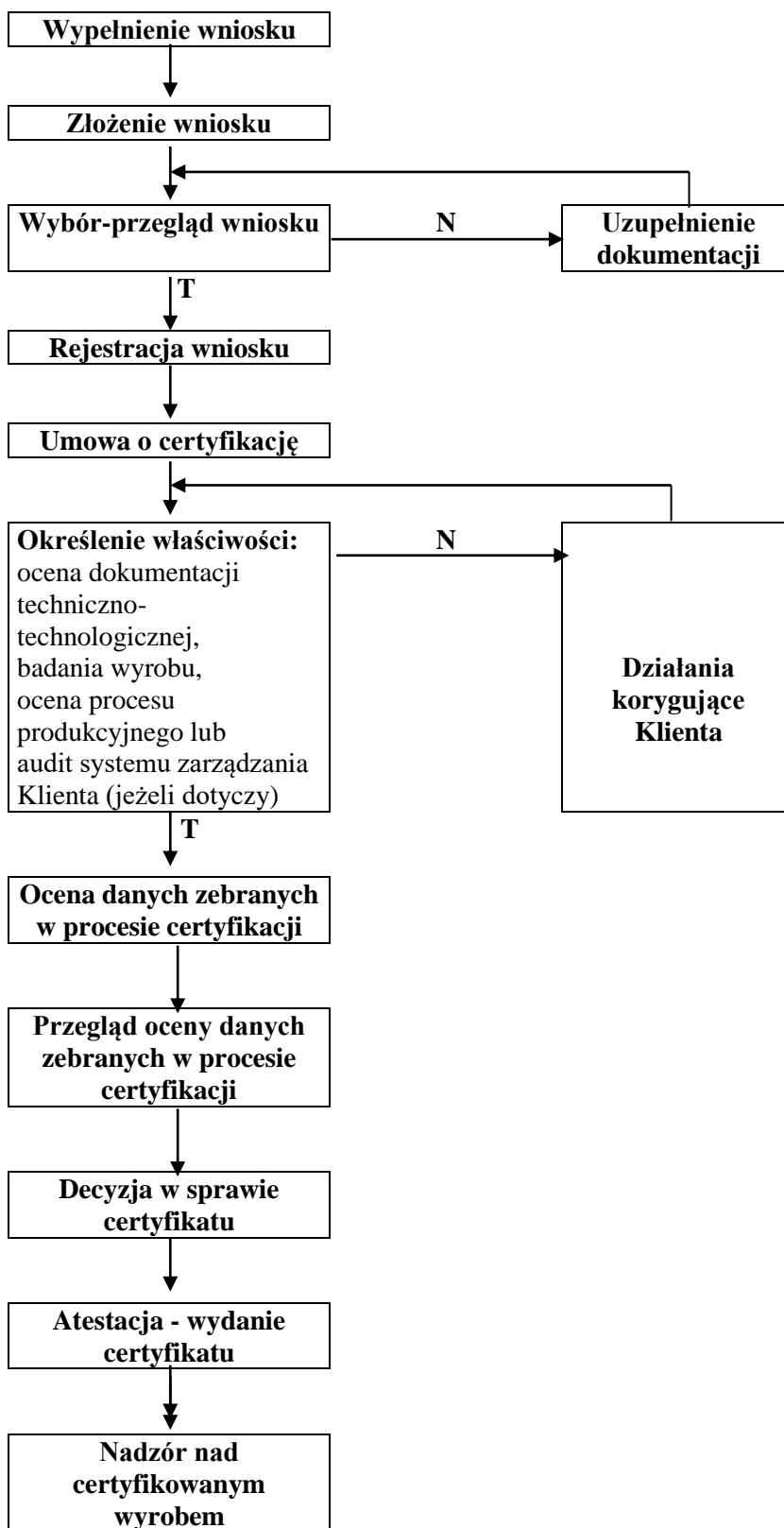
7. Cennik opłat ZCW ITB „MORATEX” za proces certyfikacji wyrobu:

Lp.	Opłaty	Koszt netto w PLN	
Składniki stałe			
1.	Opłata za formalne rozpatrzenie wniosku.	400	
2.	Opłata za licencję za posługiwanie się zastrzeżonymi znakami ITB „MORATEX”.	350/rocznie	
Składniki zmienne			
3.	Opłata za przygotowanie programu badań laboratoryjnych.	ilość godzin x koszt godziny	
4.	Opłata za przeprowadzenie oceny systemu zarządzania lub oceny procesu produkcyjnego u Klienta i sporządzenie raportu.		
5.	Opłata za przeprowadzenie szczegółowej analizy dokumentacji techniczno-technologicznej		
6.	Opłata za analizę i ocenę wyników badań laboratoryjnych.		
7.	Opłata za ocenę konstrukcji wzoru i sposobu wykonania.		
8.	Opłata za ocenę danych zebranych w procesie certyfikacji.		
9.	Opłata za wydanie certyfikatu –opracowanie dokumentów (certyfikat, załącznik itp.).		
10.	Opłata za przejazd i pobyt przedstawicieli Zakładu Certyfikacji Wyrobów u Klienta.		koszt delegacji służbowej (np.: przejazd + nocleg)
11.	Opłata za sprawowanie nadzoru nad certyfikowanym wyrobem:		
11.1.	Ocena poprzez wizytę w siedzibie Klienta i kontrolę wyników badań niepełnych wyrobu:		
a)	- opłata za przygotowanie i przeprowadzenie oceny systemu zarządzania lub procesu produkcyjnego i jakości wykonania wyrobu, pobranie próbek, analiza i ocena wyników badań laboratoryjnych	ilość godzin x koszt godziny (w przypadku pobrania prób z handlu koszt zakupu wyrobów)	
b)	- opłata za przejazd i pobyt,	koszt delegacji służbowej (np.: przejazd + nocleg)	
c)	- opłata za opracowanie raportu z nadzoru,	ilość godzin x koszt godziny	
11.2.	- Ocena na podstawie informacji otrzymanych od Klienta potwierdzających stabilność procesu produkcji lub dostaw oraz analiza i ocena wyników badań niepełnych wyrobu	ilość godzin x koszt godziny	
a)	- opłata za przygotowanie i opracowanie raportu z nadzoru.		

Uwagi:

1. Do kosztów wynikowych należy doliczyć VAT.
2. Aktualny koszt roboczogodziny ZCW wynosi 180 zł netto.
3. Koszty badań laboratoryjnych nie są wliczane w koszty procesu certyfikacji i są zgodne z cennikami akredytowanych laboratoriów wykonujących badania.
4. W przypadku tłumaczenia dokumentów certyfikacyjnych na języki obce, doliczany jest koszt tłumaczenia.
5. Cennik ma charakter informacyjny i nie stanowi oferty, w rozumieniu Kodeksu Cywilnego.

8. Schemat procesu certyfikacji wyrobów (tryb postępowania) w ZCW:



ZAKŁAD CERTYFIKACJI WYROBÓW

INSTYTUT TECHNOLOGII BEZPIECZEŃSTWA
„MORATEX”
ul. M. Skłodowskiej-Curie 3, 90-505 Łódź
tel.: 042 633 85 97, e-mail: zcw@moratex.eu



9. Kontakt

Instytut Technologii Bezpieczeństwa „MORATEX”

ul. M. Skłodowskiej-Curie 3, 90-505 Łódź

Zakład Certyfikacji Wyrobów

tel. (042) 633-85-97 lub 637-37-10 wew. 134 lub 133, fax (042) 636-92-26

website: www.moratex.eu

Kierownik Zakładu Certyfikacji Wyrobów – mgr inż. Jolanta Wawrzyniak

e-mail: jwawrzyniak@moratex.eu

Specjaliści ds. Certyfikacji

mgr inż. Honorata Małolepszy

mgr inż. Krystian Łukasik

e-mail: zcw@moratex.eu

Dane osobowe przetwarzane są w celu realizacji niniejszych zadań oraz w celach rachunkowych i podatkowych.

Administratorem danych jest Instytut Technologii Bezpieczeństwa „MORATEX” z siedzibą w Łodzi (90-505) przy ul. M. Skłodowskiej-Curie 3. Aby skontaktować się z nami, wyślij wiadomość pod e-mail: itb@moratex.eu lub zadzwoń pod numer tel. 42 637-37-10.

Inspektorem Ochrony Danych jest Mateusz Gajdacz. Aby skontaktować się z nim, wyślij wiadomość pod e-mail: mgajdacz@moratex.eu lub zadzwoń pod numer tel. 42 637-37-10.

Dane będą przechowywane w czasie niezbędnym do zrealizowania celów, maksymalnie przez okres 10-ciu lat (dane służące do realizacji procesu certyfikacji) oraz 6-ciu lat (informacje rozliczeniowe).

Osobie, której dane dotyczą przysługuje prawo dostępu do swoich danych, ich sprostowania, usunięcia, ograniczenia przetwarzania, wniesienia sprzeciwu wobec ich przetwarzania, prawo do przenoszenia danych, a także prawo wniesienia skargi do organu nadzorczego.

Podanie danych jest dobrowolne, ale stanowi warunek zawarcia umowy. Niepodanie tych danych uniemożliwi jej zawarcie.